

图 270 细颈螽属分布图 (distribution map of *Leptoderes* Audinet-Serville)

端距外无刺，两侧听器均为开放型。雄性第 10 腹节背板非特化；雄性下生殖板具端管；外生殖器完全膜质。雌性产卵器发育完全，呈半圆形向上弯曲，端部尖，边缘具细齿。

本属世界描述 3 种，分布于印度尼西亚、斯里兰卡、缅甸、中国；其中中国记录 1 种。

(229) 丽翅细颈螽 *Leptoderes ornatipennis* Audinet-Serville, 1839 (图 271; 图 272)

Leptoderes ornatipennis Audinet-Serville, 1839. Nist. Nat. Ins. Orth.: 410 (Syntypes, M, origi. descrip.; type localities: Malesia, Jawa; type depository: NMW Vienna Museum); Walker, 1869. Cat. Derm. Salt. Brit. Mus., 2: 360; Brunner, 1878. Monogr. Phaneropt.: 18, 143; Brunner, 1891. Verh. Zool.-bot. Ges. Wien, 41: 70; Dohrn, 1892. Stett. Ent. Zeit., 53: 66; Krausze, 1904. Insektenbörse, 21; Kirby, 1906. Syn. Cat. Orth., 2: 408; Bruner, 1915. Univ. Stud. Lincoln, 15(2): 276; Karny, 1920. Zool. Mededeel, 10(4): 187, 209; Karny, 1923. J. Mal. Br. R. As. Soc., 1: 138; Karny, 1926. J. Fed. Malay States Mus., 13(2-3): 81,82; Liu *et* Jin, 1994. Contr. Shanghai Inst. Entomol., 11: 105; Jin *et* Xia, 1994. J. Orth. Res. 3: 22.

Locusta (Phylloptera) ornatipennis: De Haan, 1842. Temminck, Verh., Orth.,: 199.

Leptodera ornatipennis: Hebard, 1922. Proc. Acad. Nat. Sci. Philad., 74: 139.

Leptodera ornata Charpentier, 1841. Orthopt. Descry. Dep.: pl. 12; Walker, 1869. Cat. Derm. Salt. Brit. Mus., 2: 360. Synonymized by Kirby, 1906: 408.

Condylomera tricondyloides Westwood, 1841. Trans. Linn. Soc. Lond., 18: 420; Walker, 1871. Cat. Derm. Salt. Brit. Mus. (suppl.): 17; Dohrn, Sett. Ent. Zeit., 53: 64; Kirby, 1906. Syn. Cat. Orth., 2: 409. Synonymized by Karny, 1926: 81 (Larva).

Trochalodera violascens Brunner, 1878. Verh. Zool.-bot. Ges. Wien.: 18, 144; Brunner, 1893. Ann. Mus. Genova, (2)13: 169. Synonymized by Karny, 1926: 81 (Larva).

Euparthenus gratiosa Sasseur, 1898. Rev. Suisse Zool., 5: 229, 806. Synonymized by Kirby, 1906: 408.

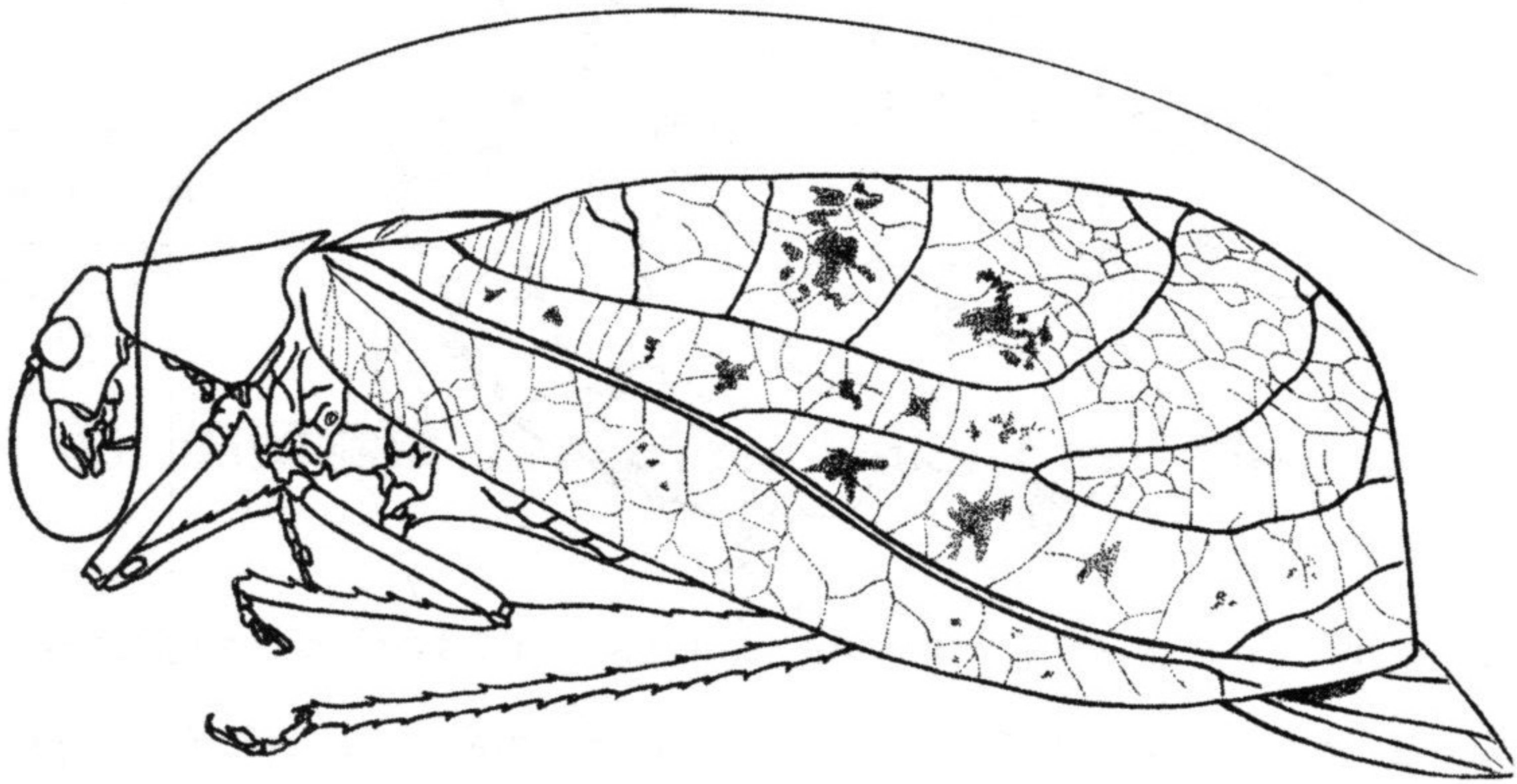


图 271 丽翅细颈蝽 *Leptoderes ornatipennis* Audinet-Serville
雄性整体侧面观 (male body, lateral view)

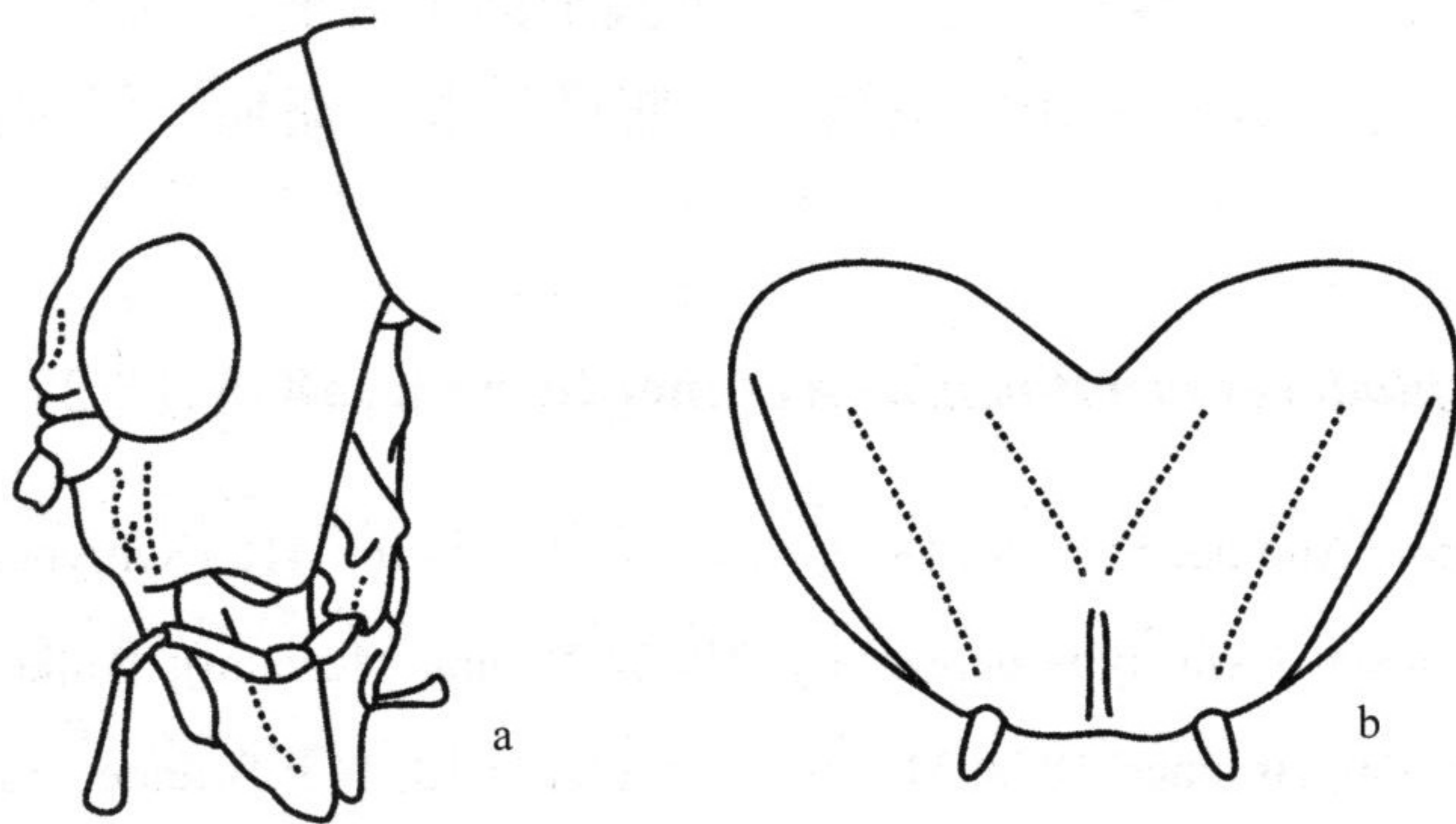


图 272 丽翅细颈蝽 *Leptoderes ornatipennis* Audinet-Serville
a. 头部侧面观 (head, lateral view); b. 雄性下生殖板腹面观 (male subgenital plate, ventral view)

特征记述 雄性 头顶强向下倾斜，侧扁，狭于触角基节宽，与颜顶相接触，背面具沟。颜顶呈水平向突出。复眼卵形，突出。前胸背板延长，前狭后宽，背面略平坦，与侧叶成圆形相交，前缘较直，后缘圆凸；侧叶长大于高，后缘肩凹不明显。前后翅均发达；前复翅表面无光泽，不透明，较宽阔，远超过后足腿节端部，端部略圆；Sc脉和R脉从基部分开，中段几乎毗连；Rs脉从R脉中部之前分出，Rs脉具分叉。后翅长于前复翅。前胸腹板较长，端部三角形，中胸腹板的裂叶三角形，后胸腹板裂叶圆形。前

足基节无刺，前足腿节腹面内缘具 4 或 5 刺，外缘缺刺；前足胫节背面具沟，外缘无刺，两侧听器均为开放型。中足腿节腹面内缘具 3-5 刺，外缘缺刺。后足腿节腹面外缘具 6 或 7 刺，内缘通常 1 刺，膝叶缺刺。雄性第 10 腹节背板后缘微内凹；尾须圆柱形，强内弯；下生殖板端缘具浅凹口，腹面具纵中隆线和侧隆线，端管较短。

雌性 产卵器发育完全，向上弯曲呈半圆形，端部略尖，边缘具细齿。

体色 黄绿色，前胸背板与侧叶相交处褐色，Cu₂脉端部具 1 黑斑，前复翅具褐色斑纹，后翅暗黑色，各足腿节刺具黑色。

量度 (mm) 体长: ♂ 31.0, ♀ 25.0; 前胸背板长: ♂ 10.0, ♀ 9.0; 前复翅长: ♂ 48.0, ♀ 40.0; 后足腿节长: ♂ 21.0, ♀ 19.0; 产卵器长: 10.0。

观察标本 1♂, 云南景洪, 1991.IX.8, 刘祖尧、王天齐、殷海生采 (MSIE); 2♀ (若虫), 福建建阳, 坳头, 1960.VI.20, 金根桃、林扬明采 (MSIE); 1♀, 西藏墨脱, 背崩, 950 m, 1979.X.15, 金根桃、吴建毅采 (MSIE); 1♂, 西藏墨脱, 1100 m, 2011.VIII.14-18, 毕文烜采 (MSIE)。

分布 福建 (建阳)、云南 (景洪)、西藏 (墨脱); 缅甸, 印度尼西亚。

44. 卒螽属 *Zulpha* Walker, 1870

Zulpha Walker, 1870. Cat. Derm. Salt. Brit. Mus., 3: 478; Kirby, 1906. Syn. Cat. Orth., 2: 408; Karny, 1923. J. Mal. Br. R. As. Soc., 1: 138; Karny, 1926. J. Fed. Malay States Mus., 13(2-3): 80; Karny, 1926. Treubia, 9(1-3): 46.

Eurypalpa Brunner, 1878. Monogr. Phaneropt.: 141; Brunner, 1891. Verh. Zool.-bot. Ges. Wien, 41: 9. Synonymized by Kirby, 1906: 408.

Type species: *Phaneroptera perlaria* Westwood, 1848; by original monotypy.

属征 头顶侧扁，狭于触角基节宽，背面具沟。额顶角呈水平突出，与头顶相接触。复眼卵形，突出。下颚须宽扁。前胸背板前后几乎等宽；侧叶长大于高，肩凹不明显。前后翅均发达；前复翅较狭窄，端部斜截形，无光泽，不透明；Sc脉和R脉从基部分开。后翅长于前复翅。前足基节无刺；前足胫节背面具沟；前足胫节两侧听器均为开放型。雄性第 10 腹节背板略向后突出，具凹缘；下生殖板具端管。雌性产卵器发育完全，呈半圆形向上弯曲，端部尖，边缘具细齿。

该属已知仅 1 种，分布在中国、越南、缅甸、印度、马来西亚和印度尼西亚。